



ESPECIALISTAS EN CLIMATIZACIÓN

MANUAL DE USO

Calefactor Terraza Pie

PI20W



ADVERTENCIAS

- No utilice el calefactor con un programador, temporizador, sistema de control remoto independiente o cualquier otro dispositivo que encienda automáticamente el calefactor, ya que existe riesgo de incendio si el calefactor está cubierto o colocado incorrectamente.
- Es peligroso instalar el aparato cerca de cortinas y otros materiales combustibles.
- No utilice el calefactor al alcance de una ducha, bañera o piscina.
- No instale el calefactor directamente debajo de un tomacorriente.
- Si el cable de alimentación está dañado, debe ser reemplazado por el fabricante, su agente de servicio o una persona igualmente calificada para evitar riesgos.
- Para evitar sobrecalentamiento, no cubra el calefactor.
- Este aparato puede ser utilizado por niños a partir de 8 años y personas con capacidades físicas, sensoriales o mentales reducidas, o falta de experiencia y conocimientos, si han recibido supervisión o instrucciones sobre el uso seguro del aparato y comprenden los peligros involucrados. Los niños no deben jugar con el aparato. La limpieza y el mantenimiento por parte del usuario no deben ser realizados por niños a menos que tengan más de 8 años y estén supervisados.
- Mantenga el aparato y su cable fuera del alcance de niños menores de 8 años.
- **ADVERTENCIA:** Este calefactor no está equipado con un dispositivo para controlar la temperatura ambiente. No use este calefactor en habitaciones pequeñas cuando estén ocupadas por personas que no sean capaces de salir por sí solas, a menos que se proporcione supervisión constante.
- Asegúrese de que ningún material combustible, debido al viento u otros factores ambientales, cubra u obstruya el aparato, como cortinas, toldos, banderas, láminas de plástico, etc.
- **PRECAUCIÓN:** Algunas partes de este producto pueden calentarse mucho y provocar quemaduras. Se debe prestar especial atención donde haya niños y personas vulnerables.

Desempaque el calefactor halógeno asegurándose de que todos los elementos estén presentes y que no queden componentes en la caja, y que la cabeza del calefactor esté libre de cualquier material de embalaje.

Utilizando el dibujo detallado, siga los pasos para ensamblar su calefactor halógeno.

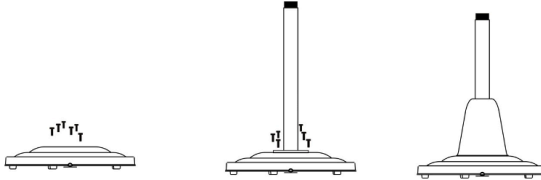
No conecte el calefactor halógeno a la alimentación eléctrica hasta que el ensamblaje esté completamente terminado.

No conecte el calefactor halógeno a la alimentación eléctrica si alguno de los componentes o el cable de alimentación está dañado de alguna manera.

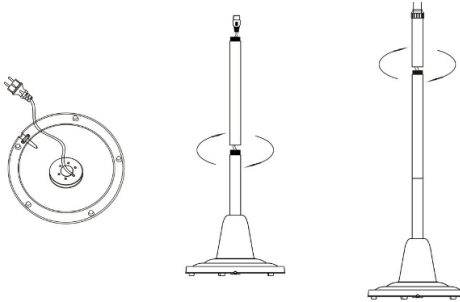
En caso de duda, contacte a su proveedor.

ENSAMBLAJE

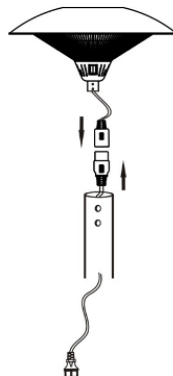
- Paso 1: Retire los 6 tornillos M6 x 30 del chasis, usados para conectar el tubo inferior y la base. Tras insertar la tapa decorativa, colóquela en el tubo inferior sobre la base (ver figura).



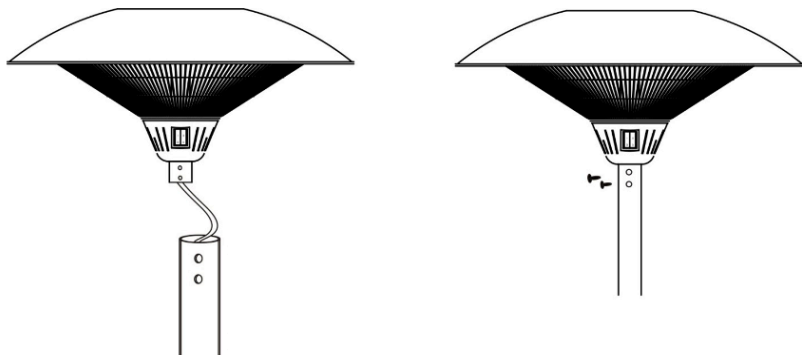
- Paso 2: Tome el cable de alimentación y el tubo. Pase un extremo del cable desde el chasis y el orificio central a través del tubo inferior y el tubo, gire el tubo en sentido horario para fijarlo. Pase el cable por el tubo superior y gire el tubo superior para fijarlo (ver figura).



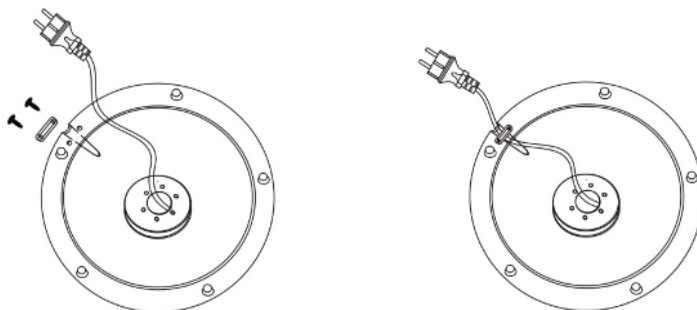
- Paso 3: Retire los dos tornillos de la caja de conexiones del producto como respaldo, conecte el cable del producto con el extremo del cable de alimentación (ver figura).



- Paso 4: Los dos tornillos retirados en el paso anterior fijarán el tubo superior al producto (ver figura).



- Paso 5: Retire la placa de presión debajo del chasis, saque la parte sobrante del cable de alimentación del tubo, retire los dos tornillos y la placa de presión para fijar el cable de alimentación (ver figura).



PRECAUCIONES DE SEGURIDAD

- Utilice el calefactor únicamente sobre una superficie horizontal, firme y sólida donde todos los pies de la base estén en contacto con el suelo. (Si el calefactor se inclina o cae, el interruptor de corte automático se activará).
- Ubique el calefactor en el exterior o en un área grande y abierta, lejos de obstrucciones como ramas u objetos sensibles al calor, como muebles, cortinas u otros objetos inflamables (distancia mínima 1 metro).
- No usar cerca de bañeras, áreas de lavado o piscinas.
- No usar en áreas sin ventilación.
- No usar donde se almacenen gas, gasolina, pintura u otros productos inflamables.
- No introduzca objetos, obstruya o cubra la rejilla del cabezal del calefactor.
- No coloque el calefactor directamente encima o debajo de una toma eléctrica.
- No mueva el calefactor cuando esté conectado a la red eléctrica y espere a que se enfríe antes de guardarlo.
- No toque el cabezal del calefactor cuando esté en funcionamiento.
- No deje el calefactor encendido y sin supervisión, especialmente si hay niños o animales.
- La indicación de las diferentes posiciones de los interruptores debe ser visible desde la distancia.
- La marca referente a la cobertura debe ser visible después de la instalación del calefactor. No debe estar en la parte trasera de calefactores portátiles.
- La unidad debe instalarse con un espacio de 100 cm a la pared y 30 cm al techo.
- La cabeza del calefactor debe instalarse a no menos de 1,8 m del suelo.
- La unidad debe fijarse sobre una superficie horizontal y plana.
- El cabezal se mantiene caliente tras apagarse; evite tocarlo durante este período.
- No instale cerca de cortinas u objetos inflamables.
- No cubra el calefactor durante el funcionamiento ni poco después de apagarse.
- No enrolle el cable de alimentación sobre el aparato.
- Manipule la unidad con cuidado y evite vibraciones o golpes.
- La unidad debe estar correctamente aterrizada durante el uso.
- Si la unidad se daña, debe ser reparada por electricistas profesionales.
- Si el cable de alimentación se daña, debe ser reemplazado por un agente autorizado o personal cualificado.



- No debe instalarse bajo una toma eléctrica.
- Durante el ensamblaje, manténgase alejado de cualquier tablero o material inflamable.
- Debe ser supervisada por adultos si es utilizada por un niño.
- No instale en piscina, baño o ducha.
- Solo para uso doméstico. No es seguro en obras de construcción, invernaderos, graneros o establos donde exista polvo inflamable.
- Espere a que la cabeza se enfríe antes de limpiar tras desconectarla.
- No use en lugares con aire cáustico o volátil (polvo, vapor, gas, etc.).
- No use como secador de ropa o toallas.
- No use como calefactor de sauna.
- No utilice como calefactor de ambientes.
- No use como criador de animales.
- No sumerja el aparato en agua para limpiar.
- El enchufe debe estar visible y accesible.
- Puede haber puntos oscuros en el elemento calefactor durante los primeros minutos; esto es normal y no afecta el funcionamiento.

FUNCIONAMIENTO

- Conecte el cable de alimentación a una fuente eléctrica de 13 amperios ubicada en un área segura y seca.
- El interruptor en el cabezal sirve para controlar los dos niveles de calor: (I) para 1000W, (II) para 2000W.
- Aunque el calefactor es resistente a salpicaduras, no use mientras llueve o en condiciones húmedas.
- Desconecte siempre el cable de la fuente eléctrica cuando el calefactor no esté en uso.

CUIDADO Y MANTENIMIENTO

- Cuando esté desconectado de la red eléctrica, limpie el exterior con un paño húmedo. Nunca utilice limpiadores corrosivos o solventes ni sumerja en agua.
- El mantenimiento o reparación, incluyendo el cambio del tubo halógeno, debe ser realizado solo por un electricista calificado o centro de servicio recomendado.

ELIMINACIÓN

• Los productos eléctricos no deben eliminarse junto a los residuos domésticos. Recicle donde existan instalaciones. Consulte con su municipio o distribuidor para asesoría sobre reciclaje

ANEXO DE INSTRUCCIONES

- Este aparato no está diseñado para ser utilizado por personas (incluidos los niños) con capacidades físicas, capacidades sensoriales o mentales, o falta de experiencia y conocimiento, a menos que hayan recibido supervisión o instrucciones sobre el uso del aparato por parte de una persona responsable de su seguridad.”
- “Los niños deben ser supervisados para asegurarse de que no jueguen con el aparato.”
- “Si el cable de alimentación está dañado, debe ser reemplazado por el fabricante, su agente de servicio o personas igualmente cualificadas para evitar un peligro.”
- “No usar este aparato de calefacción en el entorno inmediato de baño, ducha o piscina”.
- “No coloque el calefactor inmediatamente debajo de un tomacorriente.”
- “No use este calefactor con un programador, temporizador, sistema de control remoto separado o cualquier otro dispositivo que encienda el calefactor automáticamente, ya que existe riesgo de incendio si el calefactor está cubierto o colocado incorrectamente.”
- “utilice este calefactor sobre una superficie horizontal y estable, o fíjelo a la pared, según corresponda.”
- Se deberá fijar el aparato con los tornillos encontrados en el embalaje y de acuerdo a las indicaciones de la instalación del manual de instrucciones.
- **PRECAUCIÓN:** Desconectar de la alimentación antes de instalar o realizar el mantenimiento al aparato.
- El aparato, en ninguna circunstancia, deberá estar cubierto con material aislante o material similar.
- Se deben considerar medios para su desconexión de la red de alimentación, con una separación de contacto en todos los polos que provea desconexión total bajo condiciones de categoría III de sobretensión, deben ser incorporados medios de desconexión a la instalación fija de acuerdo con las reglamentaciones de instalación.
- La desconexión se puede alcanzar incorporando un interruptor en la instalación eléctrica conforme a las reglas de instalación.
- **PRECAUCIÓN:** Para detalles de instalación (dimensiones) y conexión, consultar el ítem de instalación y conexión de su manual de instrucciones.



ESPECIALISTAS EN CLIMATIZACIÓN

RED DE SUCURSALES

· Casa Matriz

Av. Presidente Eduardo Frei Montalva 17.001, Colina.

· Sucursal PickUp

Santa Elvira N° 145, Santiago.

· Sucursal La Reina

La Forja 8731, Parque Industrial La Reina, Santiago.

· Sucursal La Serena

Av. La Cantera 655, Coquimbo.

· Sucursal Viña del Mar

Variante Torquemada 340, (Camino Quillota), Viña del Mar.

· Sucursal Talca

Calle de Servicio 21 Oriente N°30, Ruta 5 Sur (Km256), Talca.

· Sucursal Concepción

Camino a Penco 3036-A, Galpón D-2, Concepción.

· Sucursal Temuco

Camino al Aeropuerto Maquehue s/n, Temuco.

· Sucursal Puerto Montt

Ruta V-505, KM 3.5, Camino a Alerce, Puerto Montt.